

Utställningens namn

Svensson i 22:an

Placering / plats

Gamla Linköping

Invigningsdatum

2023-09-07

Visningstid

Basutställning

Storlek

50

Budget

90000

Budgetposter

Budgetposter:

Elarbeten, belysning	30 000
Scenograf smutsade ned	17 196
Tryckkostnader skyltar	10 000
Teknik (högtalare)	11 325
Glas	5 000
Rekvisita	5 000
Invigning	10 000

Beställare / producent

Gamla Linköping/ Linköping konst och museer

Utställningsteam

Monika Gyllkrans, utställningsproducent och formgivare

Joakim Johansson, tekniker och formgivare

Magnus Lundvall, ljudteknik

Ulla Ridderberg, scenograf "smutsade ned" (patinerade) bostaden

Motivering

Berättande:

Utställningen Svensson i 22:an berättar om människors bostadssituation år 1938, med utgångspunkt i Linköping. Det är som Ludvig Nordström rapporterade om Lort-Sverige, året innan andra världskriget, en tid då rasbiologin blomstrar, men också med bakgrund i debatten kring Kris i befolkningsfrågan, och ett begynnande folkhem. På 1930-talet saknades vatten och avlopp i de flesta bostäder, det var kallt, smutsigt och trångt. Bristen på hygien var en faktor som stod i centrum i rapporteringen om "Lort-Sverige".

Gestaltning:

Utställningen består av en innergård och bostad på ett rum och kök. Gestaltningen är alltså gjord av både innemiljö och utomhusmiljö, vilket effektivt knyter samman ute och inne, och skapar ett eget rum i friluftsmuseet, som upplevs autentiskt och trovärdigt. Hela gestaltningen är gjord med återbruk i fokus, där gammalt virke har återanvänts, föremålen är inköpta på loppis, eller insamlade. En viktig del av gestaltningen är den "nedsmutsning" som scenografen har gjort av innemiljön.

Publikvänlighet:

På innergårdens plank finns skyltar som berättar om 1930-talets bostadssituation, bostadspolitik och utvecklingen av folkhemmet fram till miljonprogrammet. Besökarna dras in på innergården via en öppning i planket, och skyltar. Mot gatan finns även en mindre "titt-in utställning" om skomakeri som bidrar till att besökarna hittar in på gården. Utställningen är ljudsatt, och ljudet bidrar också till att besökarna hittar in. Gårdsmiljön är gestaltad med skräp, redskap, tvättlinor, dasslänga och annan rekvisita, som bidrar till en känsla av autentisk miljö.

Metod:

Utifrån Skansens utarbetade metod "berättarkartan" och med inspiration från Per Anders Fogelströms Mina drömmars stad, berättar utställningen om familjen Svensson. Metoden berättarkartan är ett friare sätt att berätta utifrån verkliga händelser. Den bygger på en kartläggning av bostadssituationen under 1930-talet i Sverige och framför allt i Linköping. Utifrån kartläggningen har en fiktiv historia växt fram om familjen Svensson.

Utställningen gestaltar berättelsen och syftet är att utställningen skulle kännas äkta för besökaren.

Motivering *

Svenssons i 22.an är en utställning som griper tag i besökaren, och upplevs med hela kroppen. Kombinationen av ute och inne, ramberättelsen som Lort-Sverige, och ett genomgående återbruk är ledmotiven.

Motivering

Svenssons i 22.an är en utställning som griper tag i besökaren, och upplevs med hela kroppen. Kombinationen av ute och inne, ramberättelsen som Lort-Sverige, och ett genomgående återbruk är ledmotiven, som alla samverkar för att uppnå känslan av autenticitet och en helhetsupplevelse, där besökaren kliver "rakt in" i historien.

Planritning, planskiss eller modellfoto

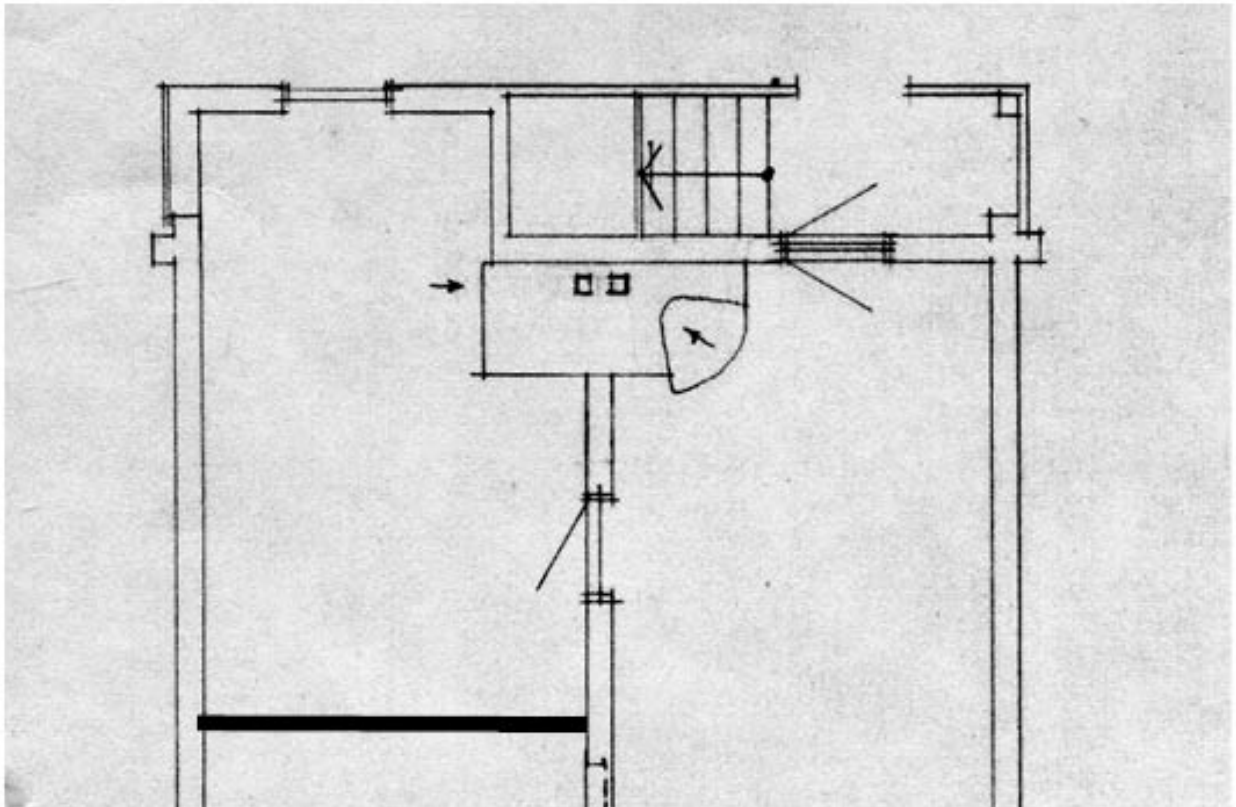


Bild 1





Bild 3





Kontaktuppgifter

Namn

Monika Gyllkrans

E-post

monika.gyllkrans@linkoping.se

Telefon

070-6066362

Ska utställningen visas i Utställningarnas museum? Ja

Skicka in bidrag: Årets utställning 2023

Er utställning har blivit nominerad till Årets utställning 2023. Priset delas årligen ut av Forum för utställare till den utställning som bäst utvecklade bäst utställningsmediet under det gångna året.

Läs mer om processen från nominering till vinnare.

Uppgifter om utställningen

Ange motivering

Beskriv utställningen utifrån nedanstående rubriker. Lyft fram tydliga exempel som bidragit till utvecklandet av utställningsmediet.

- **Berättande:** Hur bidrar utställningens berättande/dramaturgi till utvecklande av utställningsmediet?
- **Gestaltning:** Hur bidrar utställningens gestaltning till utvecklande av utställningsmediet? (exempelvis koncept, rumslösning, interaktivitet, materialval, ljus/ljud, film/bild, grafisk form, föremålsexponering, mm)
- **Publikvänlighet:** Hur engageras besökaren i utställningen på ett sätt som utvecklar utställningsmediet? (genom exempelvis utställningspedagogik, handledning, visning, interaktion, tillgänglighet, taktila lösningar, mm)
- **Metod:** Hur bidrar den arbetsprocess/metod ni använt till utvecklande av utställningsmediet?

Antal bilder att bifoga

4

Bildtext och fotograf

I köket bor familjen Svensson med sina fem barn. Det blir trångt och svårt att hålla rent.

Foto: Gamla Linköping

Bildtext och fotograf

Familjen Svensson hyr tillfälligt ut kammaren till två hamnarbetare.

Foto: Gamla Linköping

Bildtext och fotograf

På innergårdens plank finns en utställning som berättar om bostadsstandarden under 1930-talet och fram till miljonprogrammet.

Foto: Gamla Linköping

Bildtext och fotograf

Öppning i planket från gatan och när man går in kommer man till en innergård med utedass, vedbod och vattenpump.

Foto: Gamla Linköping

Utställningarnas museum

[Länk till Utställningarnas museum](#)

Att visa utställningen i Utställningarnas museum påverkar inte juryns beslut i Årets utställning.

Kontaktuppgifter

Vi sparar kontaktuppgifterna som du har angett. Ni har alltid möjlighet att begära att vi tar bort era uppgifter.

Jag godkänner

Läs mer om [GDPR och behandling av personuppgifter](#).

Bakgrundsbild, årets utställning 2022: [Tillsammans på vatten, vägar och spår. Spårvägmuseet](#).