

Utställningens namn

Astrid Lindgren och sagans kraft

Placering / plats

Astrid Lindgrens Näs, Vimmerby

Invigningsdatum

2023-05-06

Visningstid

Basutställning

Storlek

400

Budget

11055000

Budgetposter

Exklusive: Lokalkostnad, interna projektresurser, rivning av tidigare utställning.

Inklusive: Projektledning, formgivning, produktionsledning, innehållsarbete, produktion, installation, materialkostnader för byggnation.

Beställare / producent

Astrid Lindgrens Näs

Utställningsteam

Utställningen "Astrid Lindgren och sagans kraft" är producerad av Astrid Lindgrens Vimmerby AB och Expology AB

Projektledare & utställningsproducent: Matilda Bengtsson, Expology

Innehållsansvarig: Karin Eliasson, Tankar och Trädgård AB

Utställningsarkitekt: Josefin Hellström Olsson, Expology

Projektresurs: Anneli Karlsson

Innehållssupport: Kristina Ruhnström, Ruhnström Kulturproduktion

Produktionsledare: Helena Campbell-Westlind, Expology

Grafisk formgivare: Erik Månsson, Expology

Textförfattare: Gunilla Kindstrand Kultur och Struktur AB, Karin Eliasson, Matilda Bengtsson

Illustration: Stina Wirsén Bild AB

Animation: Studio Upp & Ner

Filmproduktion: Nordantill

Teknik och interaktiva stationer: Kalmar Mediespecialist

Produktion väggar & scenografi: Thomas Green, projektledare,

Shauna Delaport, byggledare, Anders Andersson, ÅP:S Bygg och Murning,

Simon Karlsson, utställningstekniker.

Produktion montrar & utställningsmoduler: MTAB under ledning av Markus Eberle

Ljussättning: Transpond AB

Specialproduktion: Hangmen, To Decay

Textgranskning: Anna Aspenskog

Översättning: Gothia Translations (utställningstext)

Motivering

BERÄTTANDE

Utställningen "Astrid Lindgren och sagan kraft" tar avstamp i hennes barndom på Näs och hennes första magiska möte med sagan. Besökaren får följa med in i det lilla enkla kök där Astrid som liten flicka fick

höra sitt livs första saga.

Prologen sätter besökarna i en sinnesstämning som följer med in i utställningen genom hennes olika livskapitel.

Utställningen har både ett kronologiskt berättande och tematiska insprängda delar.

Genom kronologiskt uppdelade kapitel förs berättelsen framåt och en allomfattande bild av Astrid Lindgrens liv och gärning presenteras.

I de tematiska rumsligheterna får besökarna ta del av omvälvande upplevelser, som likt hennes första möte med sagan, formade hennes författarskap och tankevärld.

Här ges möjlighet att lära känna Astrid Lindgren på ytterligare en djupare nivå utifrån teman som Barnen, Ondskan och Ensamheten.

Berättelsen förmedlas genom sinnlig, poetisk och lekfull stämning som lockar fram besökarnas barnasinne. Genom historisk presens skapas närvaro i texterna där besökaren står mitt i Astrids liv.

GESTALTNING

Planlösningen har böljande väggar som smalnar av för att sen öppna upp rummet igen. Väggarna och flödet förstärker berättelsen och upplevelsen genom utställningens dramaturgi.

Inspirerat från den omgivande miljön, organiska landskap och lokalens befintliga rundande form.

Besökaren får följa de böljande väggarna genom kronologin som skapar rumsligheter till de olika kapitel i Astrid Lindgrens liv. Med hjälp av ljus- och färgsättning skapas scener med olika sinnesstämningar.

I de tematiska delarna blir väggarna mer omslutande, upplevelsen och uttrycken intensifieras och skapar mer abstrakta, drömlika rum.

Gestaltningen av miljöer och landskap har ett stiliserat men lekfullt

uttryck som förstärks med tidstypiska, scenografiska element och finurliga detaljer. Nyproducerade utställningsmöbler och montrar ges ett tydligt formspråk genom hela utställningen för att skapa igenkänning och en personlig, hemma hos-atmosfär. Form och material är inspirerade av Astrid Lindgrens hemmiljöer och traditionellt småländskt snickeri, men med en modern och avskalad form.

Återbruk och inköp av gamla möbler samt val av hållbara och gedigna material har varit en viktig del av gestaltningen och för att förmedla känslan.

PUBLIKVÄNLIGHET

Utställningen stimulerar besökarna på både ett intellektuellt och sinnligt plan. Olika förmedlingsformer flätas samman och skapar berättande på olika nivåer.

Känsloskapande rumsligheter, videoverk, lyssningsstationer, föremål, bilder, texter och en blandning av digitala och analoga interaktioner.

Det grafiska konceptet är inspirerat av kapitelbokens estetik och intresseväckande rubriker. En tydlig hierarki mellan kapiteltexter och underkapiteltexter hjälper besökarna att förstå vad som är viktigast och vad som är fördjupning. En stor porträttbild stärker kronologin och hjälper till med att identifiera när ett nytt kapitel börjar. Alla texter är översatta till tyska samt engelska.

För den extra intresserade finns ytterligare fördjupningslager.

I bokklustren presenteras ett urval av Astrid Lindgrens böcker som kopplas till händelser i kronologin eller de tematiska delarna.

I persongalleriet presenteras personer som haft en betydande inverkan på hennes liv och bidrar till att placera henne i en historisk kontext.

Genom utställningen finns olika vilopauser med sittmöbler för att kunna stanna, pausa och ta in.

METOD

Under arbetet med utställningen har vi använt oss av upplevelse och läromål kring de olika kapitlen. Målen fungerar som riktlinjer att styra utställningskonceptet och hjälper till vid urval och bortval.

Läromål: Vilka insikter och kunskaper ska besökaren få?

Upplevelsemål: Vilken upplevelse/känsla ska väckas eller hänga kvar i besökaren?

Platsstudier samt ett nära samarbete med sakkunniga, familj och släkt till Astrid Lindgren har legat till grund för att hitta rätt i koncept, uttryck och innehåll.

Planritning, planskiss eller modellfoto

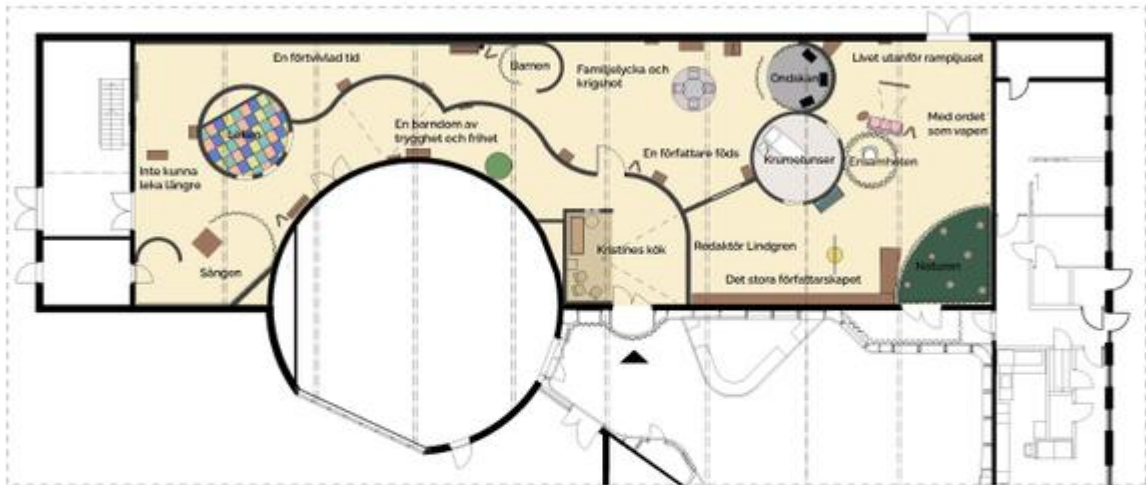


Bild 1



Bild 2



Bild 3



Bild 4



Bild 5



Bild 6



Bild 7



Bild 8



Bild 9



Bild 10



Kontaktuppgifter

Namn

Lena Möller Bexell

E-post

lena.moller@astridlindgrensvimm
erby.se

Telefon

0709758098

Ska utställningen visas i Utställningarnas museum?

 Ja

Skicka in bidrag: Årets utställning 2023

Er utställning har blivit nominerad till Årets utställning 2023. Priset delas årligen ut av Forum för utställare till den utställning som bäst utvecklade bäst utställningsmediet under det gångna året.

Läs mer om processen från nominering till vinnare.

Uppgifter om utställningen

Ange motivering

Beskriv utställningen utifrån nedanstående rubriker. Lyft fram tydliga exempel som bidragit till utvecklandet av utställningsmediet.

- **Berättande:** Hur bidrar utställningens berättande/dramaturgi till utvecklande av utställningsmediet?
- **Gestaltning:** Hur bidrar utställningens gestaltning till utvecklande av utställningsmediet? (exempelvis koncept, rumslösning, interaktivitet, materialval, ljus/ljud, film/bild, grafisk form, föremålsexponering, mm)
- **Publikvänlighet:** Hur engageras besökaren i utställningen på ett sätt som utvecklar utställningsmediet? (genom exempelvis utställningspedagogik, handledning, visning, interaktion, tillgänglighet, taktila lösningar, mm)
- **Metod:** Hur bidrar den arbetsprocess/metod ni använt till utvecklande av utställningsmediet?

Antal bilder att bifoga

10

Bildtext och fotograf

Dramaturgin förstärks genom böljande väggar. I det tematiska rummet Leken bjuds besökaren att stiga in genom lekfulla öppningar i olika storlekar.
Fotograf samtliga bilder: Anders Ristenstrand

Bildtext och fotograf

I rummet Krumelunser, om henne skaparprocess, blir uttrycket mer abstrakt och drömligt. Här lyfts stenografins betydelse och besökarna kan genom förstoringsglasat avkoda tecknens olika betydelser.

Bildtext och fotograf

Kapitlet, En förtvivlad tid handlar om när hon som ogift tvingas lämna bort sin son, en svår period i livet. Den mörka och trängre passagen med tågfönster förstärks av tågljud som låter som hjärtslag.

Bildtext och fotograf

Interaktiva delar och finurligheter symboliserar hennes lekfullhet. I kapitlet om åren som småbarnsmamma under världskriget kan besökarna gunga, precis som Astrid gjorde med sina barn.

Bildtext och fotograf

Ondskan visar hur hon berördes av ondskan i världen, hur det formade hennes böcker &

engagemang. Rummet är dovt med suggestiv ljudsättning, omslutande metalldrapperi & digitala fördjupningsstationer.

Bildtext och fotograf

I prologen kliver besökarna in i ett fattigt kök och får höra Astrid själv berätta om den omvälvande upplevelse när hon i ett sådant kök fick höras sitt livs första saga. Animation på väggar och tak.

Bildtext och fotograf

Sången handlar om sångens betydelse i hennes liv & sångskatten hon skapade. Längs väggarna hänger gamla kökshanddukar med broderade strofer. Här kan man höra Astrid sjunga & testa att sjunga själv.

Bildtext och fotograf

Det första kapitlet berättar om Astrids barndom. Gestaltningen refererar till den lekfulla tiden runt på gården Näs. Röd ladugårdsvägg möter organiska väggar & skapar rumsligheter för berättelsen.

Bildtext och fotograf

Varje kapitel i kronologin inleds med en karaktäristisk porträttbild & en övergripande text med tilltalande rubrik, inspirerat av kapitelboken. På bilden yrkeskvinnan Astrid, om tiden som redaktör.

Bildtext och fotograf

Utställningen erbjuder flera olika förmedlingsformer, rumsliga upplevelser & materialitet. En sagobänk för en stunds vila, texter & bokhyllor med överraskande lådor & personliga detaljer.

Utställningarnas museum

[Länk till Utställningarnas museum](#)

Att visa utställningen i Utställningarnas museum påverkar inte juryns beslut i Årets utställning.

Kontaktuppgifter

Vi sparar kontaktuppgifterna som du har angett. Ni har alltid möjlighet att begära att vi tar bort era uppgifter.

Jag godkänner

Läs mer om [GDPR och behandling av personuppgifter](#).

Bakgrundsbild, årets utställning 2022: [Tillsammans på vatten, vägar och spår. Spårvägs museet](#).