

Fjällträdgårdar eller Det förlorade paradiset

Placering / plats

Härjedalens Fjällmuseum, Funäsdalen

Invigningsdatum

2022-07-11

Visningstid

Tillfällig t o m 2023-10-07

Storlek (kvm)

78

Budget (kr)

150887,75

Budgetposter

Material 95 902,78

Tjänster 15 683,40

Reskostnad 780,00

Lönekostnad hantverk 38 521,57

Summa 150887,75

För Fjällmuseet, med 2,3 tjänster, är detta en mycket stor budget. I kostnaderna ingår en animation, rättigheter till musikinspelningar samt externa lönekostnader för viss tillverkning av rekvisita. Museets egna lönekostnader ingår ej i beräkningen.

Beställare / producent

Härjedalens Fjällmuseum AB

Utställningsteam

Utställningens kreativa team har utgjorts av Ola Hanneryd (kurator) och Kenny Jonsson (formgivare). Vi har även knutit till oss fyra personer för tillverkning av rekvisita - Anette Bergstedt (sockerbagare), Birgitta Warensjö (korgmakare), Urban Backman (snickare), Malin Almén (filmanimator).

Motivering

BERÄTTANDE

I Funäsdalens gamla skola möter besökaren först Herrens ängel och Ellen Keys inledande ord: "blåa, snöstrimmade fjäll --- bildar en lineskön mur omkring lustgården". Besökaren träder sedan in i den dunkla, stora lärosalen. Rakt fram en folklig bild på en slingrande växt, och över den en pietistisk text som artbestämmer växterna i Paradiset. Därunder tre doftkärl med örter, varav en är den samiska batske. Rummet har flera perspektiv, där texter, bilder och föremål grupperas: Trädgårdar mot naturen, Lustgården inom sig, Samisk odling och andlighet, Naturen sedd från verandan/Vildmarkens lockelse, Norrland – Den nya lustgården/Trädgårdsfostran samt Det förlorade paradiset.

Berättelsen handlar om människornas drömmar om en paradisisk tillvaro. Samerna beskrev saivo-folkets fullkomliga landskap nära människorna. Bönderna avbildade Lustgårdens blomsterprakt i sina inredningar. Med turismen följde drömmen om ett orört naturlandskap. Vi undersöker hur trädgårdstankarna först slog rot i fjälltrakterna i form av ett slags inre örtagårdar, och hur de runt 1900 kom att övergå i nya föreställningar om vildmarken. Turismens element av objektifiering och gränslöshet beskrivs. Fornminnesföreningens grundare begråter skövlingen, och Miltons ord lyser på golvet: "från Eden vandra de på ödslig stig".

Utställningen kan beskrivas som en essä, där innehållet inte bör ses som separerat från formgivningen.

Berättandet är resonerande och undersökande, dess syfte är att försöka förstå tillvaron i historisk tid och de samband som lett fram till dagens situation. Stilen påminner om bläddrandet i en rikt illustrerad bok; besökaren kan låta blicken falla på det som ser intressant ut, och röra sig dit.

GESTALTNING

Utställningen bör betraktas som en essä att kliva in i. Att lokalen ligger i en timrad skolbyggnad har på samma gång varit utmanande och särskilt tacksamt. Miljö, text, bild, föremål, doft och ljud sammanflätas. Salen har delats på skrådden för att skapa perspektiv med trädgård och teater i åtanke. Stora dukar med äldre motiv skapar fonder. Musik leder tankarna till norrländsk brukskultur. Texternas sombra betraktelser, de utspridda föremålen bakom glas, de doftande träskrinen, örterna i taket och klavermusiken kan ge intryck av studerkammare. Den grafiska formen har hämtat inspiration från den tidiga industrialismens vetenskapliga verk. Konsthantverkare har i socker fått tolka Härjedalsrokoko i form av en blomsteruppsats. Men allt är inte sockersött; förgänglighet och modern exploatering är närvarande i text och bild. En Floras tron i rokoko utgör en paus för betraktaren. I en station för enskilt lyssnande hörs den sorgsna blomsterhyllningen till en av Napoleonkrigens kvinnliga soldater. Med ett stort fenakistoskop kan besökaren sätta paradiset's orm i rörelse.

PUBLIKVÄNLIGHET

Perspektiv, musik som startas med en flätad lövsträng, doft, bilder på olika höjd, två animationer, varav en sätts i rörelse av besökaren, samt installationer, ägnade åt återhämtning, medverkar till ett varierat och stämningsmättat rum. Besökarna uppmanas att inleda sitt besök med utställningen, som ligger i ett annex. På så sätt kan receptionisten fånga upp besökarnas reaktioner när de kommer tillbaka. Programmen för skolåldern omfattar en tidig fotografisk metod, inriktad mot botanik, som kan återskapas hemma. Våra besökare frågar vanligen efter mycket information, och vi kan möta detta i de varierande texterna. Resurserna tillåter inte regelbundna guidningar, men föredrag.

METOD

Utställningen kan beskrivas som en essä, och metoden som "essäistisk". Museet har få anställda, 2,3 tj, och metoden varit ett sätt för oss att komma ifrån de inkörda spår som också en liten institution kan ha, och har hjälpt oss att samtala mer, att betrakta fler perspektiv än kurators som giltiga, och att få text och gestaltning att fungera som ett helt. En förutsättning har varit att arbetet har skett "i huset". Museet saknar tekniker, vilket ställer krav på vår kreativitet.

Planritning / planskiss / modellfoto



Del av 3D-skiss, obelisk.



1.



2.



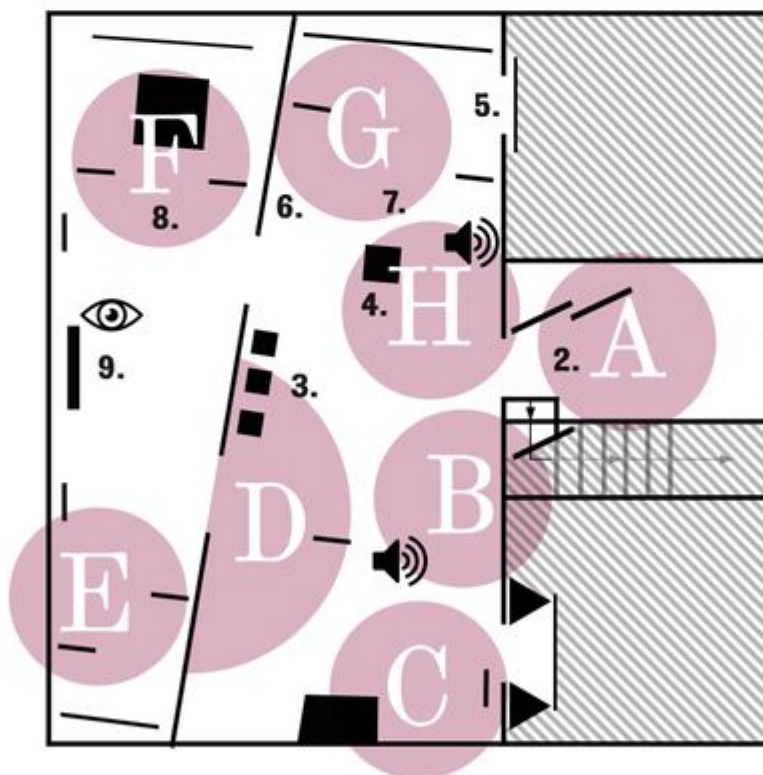
3.



4.



5.



6.



7.



8.



9.

UTSTÄLLNINGENS PERSPEKTIV

- A: INLEDNING, 2.
- B: TRÄDGÅRDAR MOT NATUREN.
- C: NATUREN SEDD FRÅN VERANDAN / VILDMARKENS LOCKELSE.
- D: LUSTGÅRDEN INOM SIG, 3.
- E: NORRLAND - DEN NYA LUSTGÅRDEN / TRÄDGÅRDSFOSTRAN.
- F: INSTALLATION - FLORAS TRON, 8.
- G: SAMISK ODLING OCH ANDLIGHET, 5, 6.
- H: DET FÖRLORADE PARADiset.

Entrén till utställningen och Funäsdalens gamla skola från 1848. Byggnaden står placerad ett stycke från den moderna museibygnaden, en utmaning vintertid. Foto: Härjedalens Fjällmuseum AB.



Inledning. Herrens ängel - i form av en filmsekvens - möter besökaren. Foto: Härjedalens Fjällmuseum AB/Ola Hanneryd.



Besökaren möts av en väggmålning från Vemhån, 1774. Uptill en text som beskriver paradiset växtlighet. Nedtill askar med paradiset doftande örter, varav en kvanne. Foto: Härjedalens Fjällmuseum AB



En fond med fjällmotiv från 1700-talets slut. I förgrunden en obelisk med en sockerinstallation - en tolkning av schatullmakaren Jöns Ljungbergs snidade blommor. Foto: Härjedalens Fjällmuseum AB.



Den gamla skolsalen i sig har varit en inspirationskälla för formgivningen. Här ser vi bilder med anknytning till samiskt växtnyttjande. Foto: Härjedalens Fjällmuseum AB/Ola Hanneryd.

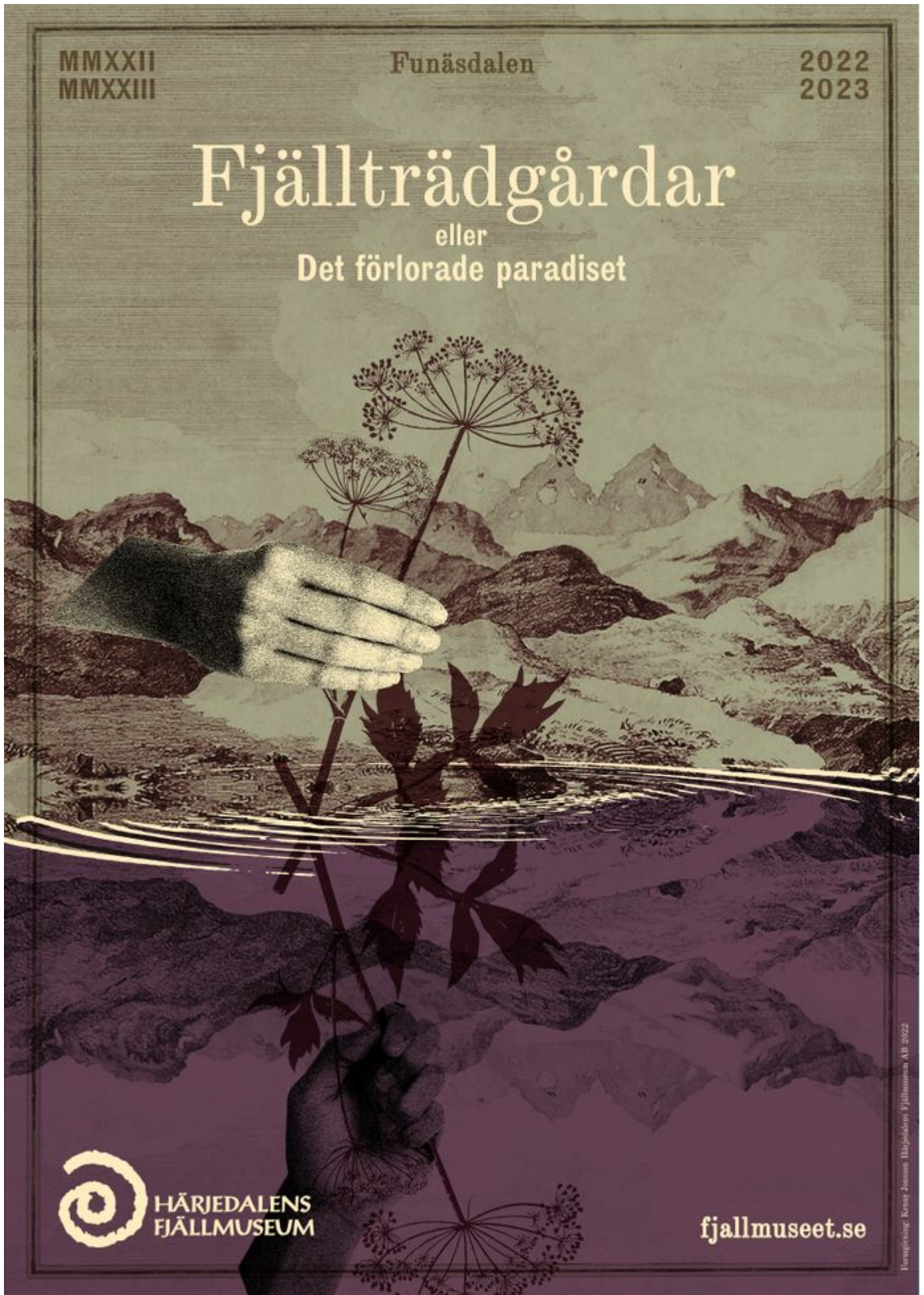
Översikt över utställningsrummet. I fonden behandlas bl a frågor om inre lustgårdar, vildmarkens lockelse och trädgårdar i strid med naturen. Foto: Härjedalens Fjällmuseum AB/Ola Hanneryd.



En Floras egen tron med inslag av Härjedalsrokoko och torkade örter. I förgrunden ett solur av sten, i bakgrunden spröjsade fönster från Ljusnedals bruk i närheten. Foto: Härjedalens Fjällmuseum AB.

En titt in i utställningens fenakistoskop-hjul, med vars hjälp besökaren sätter paradisetts orm i rörelse. Foto: Härjedalens Fjällmuseum AB/Ola Hanneryd.





Kontaktuppgifter

Namn

Ola Hanneryd

E-post

ola.hanneryd@fjallmuseet.se

Telefon

070-6626424

Ska utställningen visas i Utställningarnas museum? Ja