

2022-01-23

Resande man

**Bidrag till
Årets utställning 2021**

Resande man

INFORMATION OM UTSTÄLLNINGEN

Utställningens namn: Resande Man

Placering/Plats: Vrak – Museum of Wrecks

Produktionstid: 4 år

Visningstid: Basutställning 5-10 år

Storlek: 160 kvm

Budget för utställningsproduktion: 2 600 000 SEK (Ingår: materialkostnader och externa tjänster. Ingår inte: lokalkostnad och fasta löner)

Kontaktperson, mailadress och telefonnummer: Johanna Våpnargård, johanna.vapnargard@smtm.se, 08-5195 4902

Beställare/Producerande verksamhet: Statens maritima och tranporthistoriska museer

Utställningsteam:

Projektledning: SMTM

Innehåll och fakta: SMTM och Vraks advisory board

Konceptutveckling, utställningsproducent och formgivare: Expology AB

Grafisk form: Banker Wessel, Atelier RyWberg, SMTM

Utställningsproduktion: Bruns, Shosho, ATA Tech, Shortcut

Ljussättning: SMTM

Engelsk översättning: Språkkonsulterna, SMTM

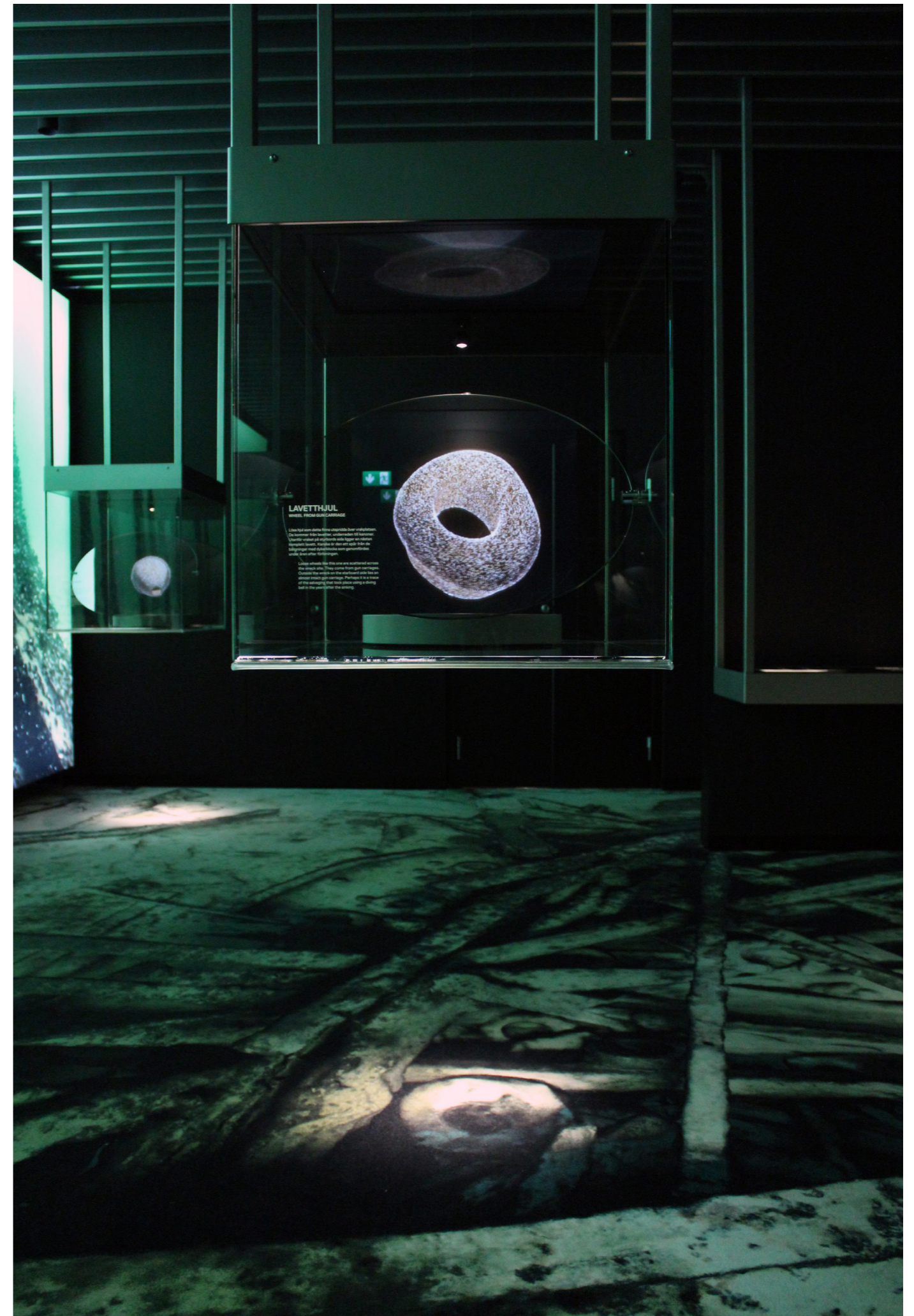
Resande man

METOD

Hur bygger man ett marinarkeologiskt museum när marinarkeologer inte längre bärgar föremål från Östersjön för att föremålen bevaras bäst på havets botten?

I den här utställningen genomför vi en "digital bärgning" av det mytomspunna vraket Resande Man. Allt enligt devisen "Take nothing but pictures, leave nothing but bubbles". Detta har gjorts genom noggrann undervattensdokumentation av vraket med såväl fotografier som med 3D skanningar.

Resultatet blir en utställning där virtuella ting får berätta den dramatiska historien om skeppet Resande man.



Resande man

GESTALTNING

För att presentera detta material för museets besökare så visas ett panoramafoto på Vraket från sidan, längst ena väggen och ett ortofoto på Vraket uppifrån över hela golvet, båda i skala 1:1. När besökarna kliver in genom dörren så befinner de sig på detta sätt i ett undervattenslandskap, vid fyndplatsen på havets botten. I rummet hörs också undervattensljud blandat med ljudet från en dykutrustning.

Spridda i rummet finns flera hängande glasmontrar. Montrarna är placerade över mattans bild av vraket på ett sådant sätt att montern visar det föremål som har hittats på platsen som montern svävar över.

Med hjälp av tekniken "peppers ghost" skapas i montrarna illusionen av långsamt roterande hologram som avbildar respektive föremål i skala 1:1.

Formen leker med den traditionella idén om ett museum med föremål i glasmontrar. Den tar tillvara det faktum att materialet är otillgängligt och att det mår bäst på havets botten.



Resande man **BERÄTTANDE**

Det första som besökarna ser är artiklar om hur Resande man har "upptäckts" flera gånger på olika platser. Fyndplatserna, som alla har visats sig vara andra skepp, visas på en karta över Stockholms skärgård. Det väcker nyfikenhet och upptäckarlust hos besökarna. Är det verkligen säkert att just den här fyndplatsen, som vi nu visar, är rätt skepp?

Den osäkerheten är orsaken till att marinarkeologerna har bärgat ett mynt från vraket, för att datera skeppet och ge det rätt proveniens. Mynt är det enda föremålet som visas fysiskt i utställningen. Det betonar att myntet är det enda föremål som är bärgat och att de andra föremålen ligger kvar på botten av en god anledning.

Först efter de har mött fyndplatsen och själva undersökt spåren av förlisningen, så får besökarna ta del av den dramatiska historien om skeppsbrottet och vad som hände med Resande man. Målningar och ett uppläst vittnesmål från Andreas Bjugg, beskriver i detalj händelseutvecklingen när skeppet förläste 1660.

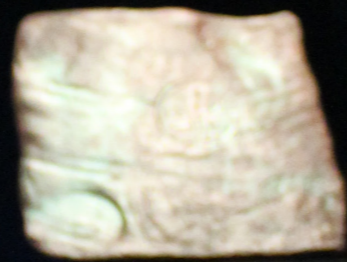
<https://youtu.be/2uKsufUeHG4>
(Foto: Evelina Johansson)



PLÅTMYNT PLATE MONEY

Detta kopparmynt är ett av de få föremål som bärgats från Resande Man. Det plockades upp för att få en datering av vraket. Myntet tillverkades någon gång mellan 1649-1657. Dateringen tyder på att vraket verkligen kan vara Resande Man.

This Swedish copper coin is one of few objects retrieved from the shipwreck since it was found in 2012. It was lifted in order to date the wreck. The coin was minted sometime between 1649-1657. The dating suggests that the wreck indeed can be Resande Man.



RIKSRÅDET VON SCHLIPPENBACH PRIVY COUNCILLOR VON SCHLIPPENBACH

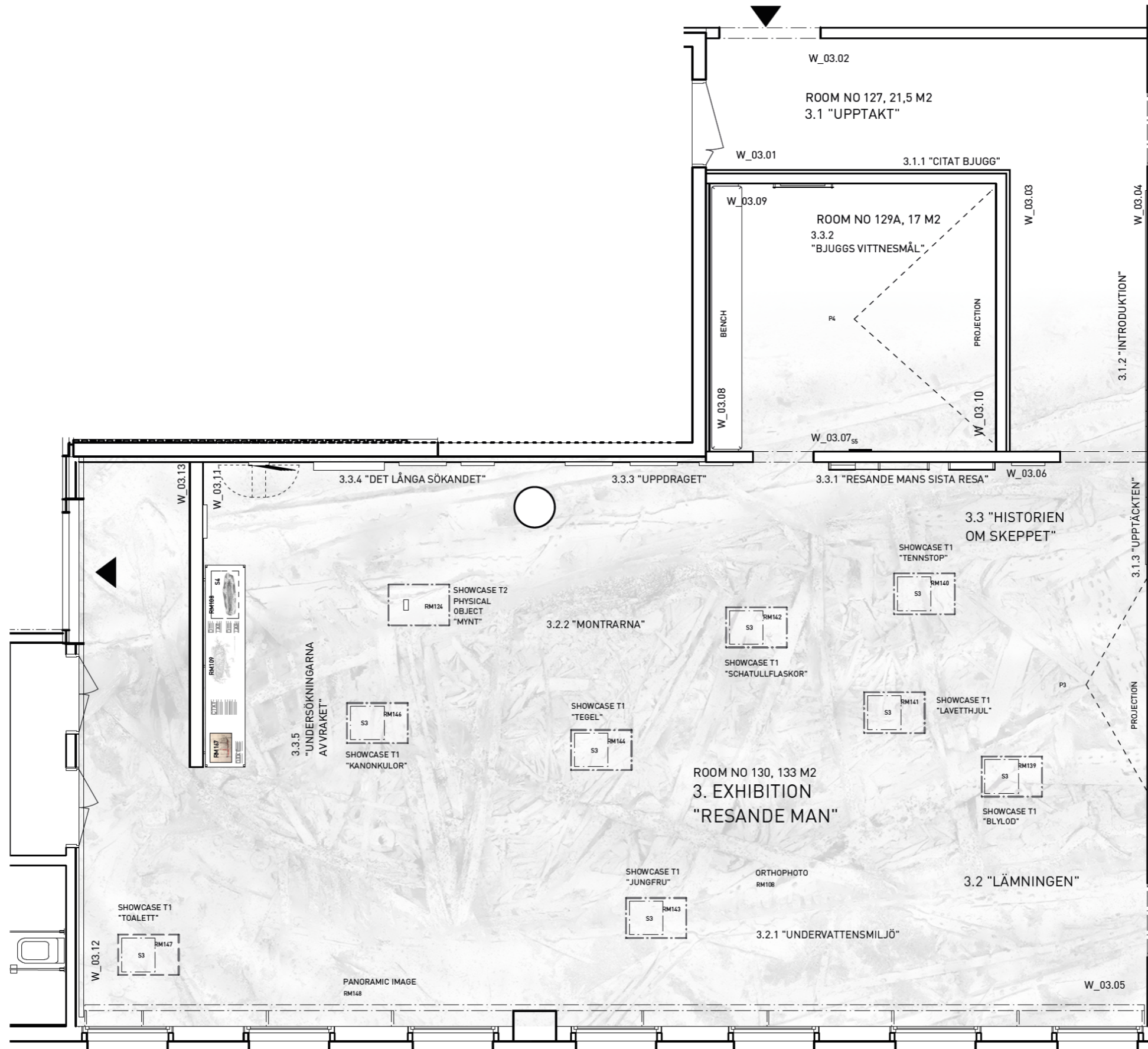
Christoph Carl von Schlippenbach föddes i Hofland i nuvarande Lettland. Under trettioåriga kriget hjälpte han övergången till svenskarna. Schlippenbach anställdes som rådgivare i krigs- och diplomatiska ärenden. På krigets slut blev han utnämnd till överste för ett regemente av infanteri i Sverige.

Det svenska kungahuset Maria och Karl Schlippenbach till överste vid krigets slut. Hans efterträdare Karl X Gustav gav honom flera diplomatiska uppdrag. En dag uppdrogs som vice kungens rådgivare på västern som han tog emot ett av sina sista uppdrag.

Christoph Carl von Schlippenbach was born in Courland in modern-day Latvia. During the Thirty Years' War, he entered Swedish service. Schlippenbach excelled and rose quickly through the ranks. He served both in the army and at court, and was often given diplomatic assignments. In the image above, he is, as marshal of the court with a staff in his hand, celebrating the Peace of Westphalia along with high-ranking figures from several countries.

The Swedish queen, Christina, appointed Schlippenbach as colonel of the Life Guards and court. Her successor, Charles X Gustav, gave him more diplomatic duties. It appears that von Schlippenbach himself initiated some of the assignments he went on, perhaps also his last one.

RESANDE MAN PLANRITNING



Resande man

PUBLIKVÄNLIGHET

Besökarna befinner sig på fyndplatsen under ytan. I samma position som marinarkelogerna brukar befinna sig. När besökarna närmar sig montrarna så övergår den tredimensionella illusionen till en tvådimensionell dykfilm där det föremål som representeras i montern är filmat där det ligger på botten. På det sättet har besökaren ett sätt att själv "dyka ner" och titta på de föremål som verkar extra intressanta.

Det är inte heller bara objekten i sig som ger ledtrådar, utan även deras position på lämningen. På en touchskärm finns samma högupplösta ortofotot som täcker golvet. Här kan besökarna själva detaljstudera lämningen genom att zooma in detaljer, leta efter föremålen som finns på botten och få information om vad det är för föremål.