

Stadsmuseet i Stockholm

Visas 1 juni 2021 – 2 oktober 2022

Yta: 120 kvm

Kostnader:

|  |                |
|--|----------------|
|  |                |
| Scenograf                                  | 168 000        |
| Scenografi, inköp och snickeri             | 183 311        |
| Rekvisita, inköp                           | 13 861         |
| Ljussättning                               | 114 120        |
| Transport                                  | 14 576         |
| Inlån föremål                              | 4 500          |
| Avgifter bilder o a                        | 13 751         |
| Referensgrupp/faktaundersökning            | 9 747          |
| Grafisk form och repro                     | 88 800         |
| Printar                                    | 70 655         |
| Digitala produktioner/teknik ljud och ljus | 3 019          |
| Översättning                               | 7 702          |
| Bok (redaktör, form)                       | 58 250         |
| Kommunikation                              | 12 500         |
| Arvode montör                              | 47 000         |
| Lön rekvisitör                             | 23 656         |
| Textilkonservator                          | 13 600         |
| <b>Summa</b>                               | <b>847 048</b> |

I kostnaderna är följande inte inräknat:

Löner för projektledare/producent, textproduktion, teknik, mediaproduktion, produktionsstöd och snickeri.

Forskningen har bekostats av Vetenskapsrådet. Tryck av boken har finansierats av Torsten Söderbergs stiftelse.

Kontaktperson: Rebecka Lennartsson

[Rebecka.lennartsson@stockholm.se](mailto:Rebecka.lennartsson@stockholm.se) 076 12 31 733

Producerande verksamhet: Stadsmuseet i Stockholm

Utställningsteam:

**Forskning och faktaunderlag:** Rebecka Lennartsson

**Utställningsproduktion och projektledning:** Frida Starck Lindfors

**Texter:** Rebecka Lennartsson och Frida Starck Lindfors

**Formgivning:** Tor Cederman

**Grafisk formgivning och bildbearbetning:** Sepidar Hosseini

**Produktionsstöd, inlån och skolsamarbete:** Sofia Dahlquist

**Produktionsstöd:** Linnea Andersson, Altijana Gacanin

**Mediaproduktion:** Olof Stierna

**Snickeri:** Jonas Palmius och Ray Wahlsten

med hjälp av Mohammed Alshmesaty och Daniel Tenggren

**Rekvisita och sömnad:** Lisbeth Eriksson Gross

**Föremålsmontering:** Rebecka Nerelius

**Föremålsassistent:** Dimitris Paschalidis

**Teknik:** Raid Murad

**Konservatorer:** Ulrika Björkert, Ann Ideberg, Synnöve Karlsson Streijffert, Ann Olsson

**Tryck:** TMG Stockholm

**Ljussättning:** Malin Wahlström, Transpond

**Översättning:** Aidan Allen

**”Inte din Ulla”:** Elever i åk 2 och 3, stylistprogrammet, St Martins gymnasium

**Referensgrupp:** Carolina Brown Ahlund, Carina Burman, Kristina Ekero Eriksson, My Hellsing, Mats Hayen, Christopher Landstedt, Lisa Öberg



Foto: genomgående Johan Stigholt

## Berättelse och dramaturgi

*Mitt liv som Ulla Winblad* berättar om 1700-talets urbana kultur och Bellmans Stockholm ur ett helt nytt perspektiv. Verklighetens Winblad hette Maria Christina Kiellström. Enligt Bellmanforskningen lånade skalden inte mer än hennes alter ego för sin diktade Venusnymf. Från andra sidan dikten ser historien annorlunda ut. Kiellström kan i källorna följas från vagga till grav. Tveklöst präglades hennes stormiga liv av att både hon själv och hennes samtid förstod att hon var diktens förebild.

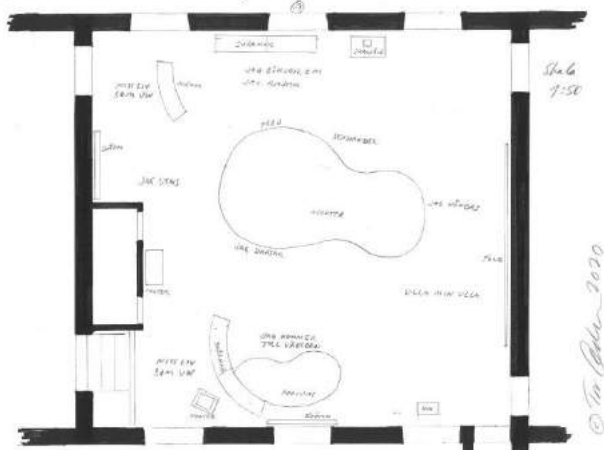
Utställningen bygger på ny forskning om 1700-talets sexhandel som resulterat i böckerna *Mamsell Bohmans fall* och *Ulla Winblad. Liv och legend*. Boken om Winblad skrevs parallellt och i dialog med utställningsproduktionen. För teamet fanns tidigt ett material att utgå från. Samtidigt invercade utställningsarbetet på forskningen, genom att väcka reflektion och bidra till att okända material uppdagades samlingarna.

Bellman och den diktade Winblad fungerar endast som fond för utställningens dramaturgi, som följer två spår. Kärnan är Kiellströms liv, kronologiskt berättat genom välbelagda historiska nedslag. Parallellt återspeglar olika teman relaterade företeelser i tid och rum, som fest, mode, prostitution och stigma.

Vi vill ge Winblad en röst. Spåret som berättar om händelser ur hennes liv har jagform och historisk presens. Gradvis lockas besökaren in i berättelsen och graden av inlevelse ökar. Tematiska texter återger fakta med omsorg om språkets rytm och tilltro till besökarens förmåga till tolkning. I forskarsalen Salongen finns möjlighet till fördjupning.

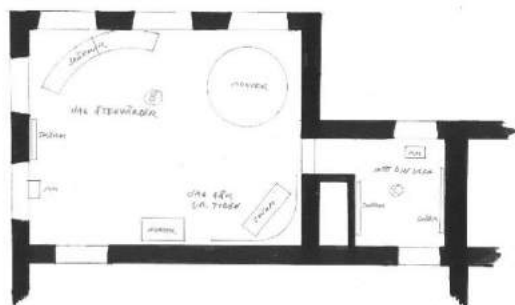
Utställningen är mycket uppskattad. Den är historia i sin egen rätt, med autentiska föremål och dokument, berättad i ett hus där verklighetens Winblad rört sig. Ändå är reflektioner kring dagsaktuella frågor om identitet och stigma återkommande hos besökarna.

Planritning till Rum A i utställning om Ulla Winblad på Statensmuseum i Stockholm



Planritning till Rum B och C i utställning om Ulla Winblad på Statensmuseum i Stockholm

Skala 1:50



© Tor Cederman 2020



Skisser: Tor Cederman

## Gestaltning

Scenografen har låtit berättelsen kretsa kring festen – eller "horbalen" – i utställningens böljande huvudmonter, som skapar dynamik och flöde i rummet. Glasade öppningar tillåter besökaren att kika in på den hemliga och vilda balen, fantasifullt gestaltad genom ett festbord. Fladdrande ljussken och projicerade ljuslågor ger en suggestiv effekt. Balens avigsidor låter sig skönjas om festen betraktas från baksidan.





Scenograf och grafisk formgivare har arbetat nära varandra. Den intensiva färgskalan har valts med inspiration från seklet och bildar en associativ dramaturgi som ibland understryker berättelsen och i andra fall skaver mot den. Tidens sirliga rokokostil får en rebellisk twist. Den varmröda färgskalan – kopplad till både makt, myndighet och uppror – är framträdande, med inspiration från Winblads röda siden pelisse. En kallare, vinröd färgskala gestaltar backanalisk utlevelse.





Återkommande är skisser av samtida konstnärer, som skildrar både staden och ögonblicksbilder ur Winblads samtid. De ger en stark närvarokänsla. I bildspel tillåter animationer besökaren att upptäcka detaljer och sammanhang på nya kreativa sätt. Den grafiska formgivarens anfanger bygger typsnittet Mrs Eves, som är en tribut till historiens glömda kvinnor. Liksom verklighetens Winblad iklädde sig olika identiteter har bokstäverna draperats med ornament från hennes tid med inspiration från bl.a. föremål och dokument i utställningen. Jag-texterna är integrerade med bilder, vilket skapar en estetisk helhet. Den grafiska profilen återkommer i boken *Ulla Winblad. Liv och legend*.



## Publikvänlighet

Text, form, pedagogik och budskap är väl integrerat och präglas av både lekfullhet och allvar. Besökaren kan ikläda sig en röd siden-pelisse. Här finns en Bellman-jukebox och pedagogiska digitalt presenterade nu och då-bilder.

Det minsta rummet har karaktären av en metakommentar. "Inte din Ulla" behandlar den föränderliga bilden av Ulla Winblad. Gymnasieklasser från stylistprogram har där bidragit till utställningen med sina tolkningar av Winblad i kläder, smink och hår. Pedagogiska program för både skolor och kulturhistoriskt intresserad allmänhet bidrar med bredd och djup, från skrivarcirklar, Bellmantolkningar och stadsvandringar till samtal om sexhandel.



Elever från St Martins gymnasium tolkar Ulla Winblad



