



Affischbild, beskuren, styling: Saša Antić Studio, foto: Carl Ander.

**Dansande figuriner, sirligt utsmyckade möbeltassar och tidstypiska rumsinteriörer.
Röhsska museets nya basutställning 1700-talets former**

1700 talets former, Röhsska museet

Basutställning som öppnade april 2021

Utställningsyta: 240 kvm fördelat på tre salar

Produktionsbudget: 2 000 000 kr

- ingår: externa tjänster, materialkostnader, marknadsföring, viss lokalrenovering
- inte ingår: lokalkostnad, fasta löner

Projekttid: startade oktober 2019 och utställningen invigdes april 2021

Projektledare: Jessica Sjögerén, jessica.sjogeren@kultur.goteborg.se

Enhetschef: Maria Forneheim, maria.forneheim@kultur.goteborg.se

Beställare/Producerande verksamhet: Röhsska museet

Utställningsteam:

- Internt: Projektledare, pedagog, samordnande tekniker, intendent, konservatorer, registrator, fotograf, Vårdskap, program, kommunikation och fastighetstekniker för avstämningar
- Externt: Formgivare, grafisk form, ljusdesign



Keramikmonter i förgrunden, i bakgrunden Interiören från Hökälla Säteri, foto: Carl Ander.

Berättelse

Museet har valt att göra en tematisk beskrivning i delvis kronologisk ordning av 1700-talets formutveckling. Stilhistorien ligger som grund men utställningen visar på hur samhällsfaktorer som nya konsumtionsformer och förindustriell verksamhet samt behov i vardagslivet skapat förutsättningar för ny formgivning.

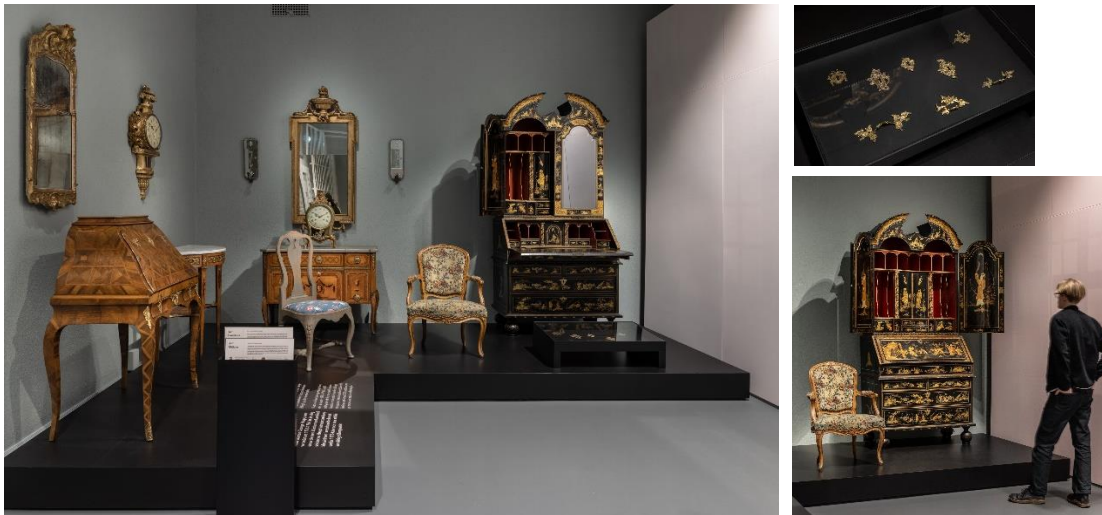
Mitt i första rummet finns en autentisk 1700-talsinteriör som också fungerar som en scen för tillfälliga displayer. Först ut är en kommande installation med designlever som skapat nya möbler inspirerade av upplysningstidens idéer.



Utställningen sedd från entré via trapphuset på vån 2, foto Jessica Sjögerén

Getstalning

Med en mycket finstämd och välavvägd ljussättning skapas en behaglig stämning i rummen som är inbjudande och skapar ro för besökaren. Det svagt rosa ljuset och glittret från silvermontern som sipprar ut via den perforerade plåten drar besökaren in i första rummet och bjuder in till en formupplevelse även för de som inte är bekanta med 1700-talet.



Ett av utställningens möblepodier, ej ljussatt, med tillhörande beslagsmonter, foto: Carl Ander.

Möbler står fritt placerade på låga podier så besökare kan komma nära. Vid några stationer uppmärksammas detaljer som beslag, broderier, mönster och skisser.

I flera digitala fördjupningsstationer kommer besökaren närmare föremålen. Exempelvis vid ett bordsur där besökaren själv får interagera och välja olika tolkningsperspektiv kopplat till objektet. I en annan station får besökaren komma nära arkitekten Carlberg och kan zooma in på hans originalritningar från Gunnebo, som tillhör Röhsska museet, men även på reseskisser som visar vad som inspirerat arkitekten i hans samtid.



Rum tre, installation av kakelugnsplattor och möbelpodier med kakelugn, närbild på digitalstation om kakelugn, foto: Jessica Sjögerén

I samarbete med Chalmers tekniska högskola och Schillerska gymnasiet har Röhsska museet tagit fram en animering som visar hur en kakelugn konstrueras steg för steg. En fjärde digital station visar ett vid första anblicken enkelt sminkbord som sedan fälls ut och öppnas upp i alla sina möjliga kombinationer.

Utställningens form och innehåll samspelar för att uppmuntra besökaren att komma nära föremålen, att upptäcka detaljer, skapa förståelse för processer bakom de färdiga föremålen och fördjupningar. För att ytterligare förtydliga detta finns en folder som besökaren kan ta med runt och även får ta

med hem där detaljer och begrepp lyfts. I utställningen finns en fördjupande artikel för de extra intresserade som ger information om ny forskning och problematiserar bilden av 1700-talet.

Publikvänlighet

Ömtåliga föremål är placerade under glashuvar i en nivå som är anpassad för att vara tillgänglig även om besökaren sitter i rullstol. Texterna är anpassade för att kunna komma nära både sittande och stående. De som har svag syn kan lyfta upp större textkort och läsa utställningstext och föremålstext på nära håll. Väggtexterna finns tillgängliga i punktskrift och digitalt finns en teckentolkad visning av utställningen.



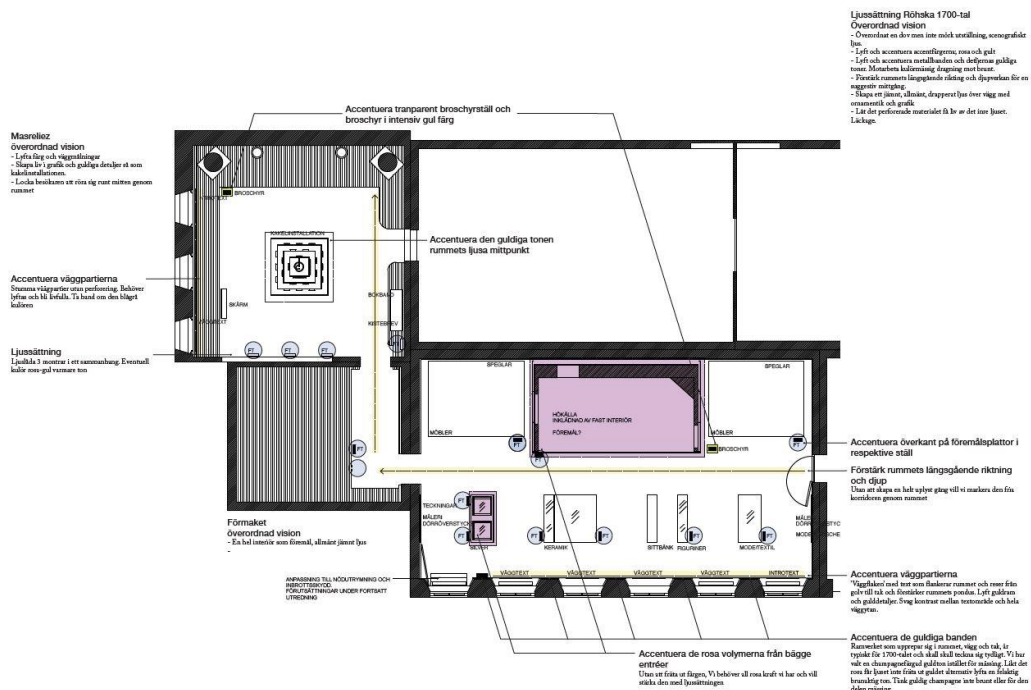
Figurinmonter, modemonter och modeskisser i bakgrunden och Keramikmonter med textplatta i förgrunden som besökaren kan ta upp. Till höger i bild, bordsur med digital fördjupning med olika perspektiv i bakgrunden, foton: Carl Ander.

Museet har arbetat med referensgrupper som ex GIL *Göteborg independent living* som varit med i processen och testat fysisk tillgänglighet i rummet. Elever från Schillerska gymnasiet har varit med och påverkat val av några föremål och innehållet i kakelugnsstationen, de har även fungerat som bollplank för pedagogiskt innehåll.

Exempel skissunderlag



Skiss, placering infoskylt och lyftbara föremålsplattor



Helhetsskiss, ljussättning, utställningens tre rum

Utställningsdesign: TAS/Tove Aldering Studio.

3. Bilder och/eller Film

<https://youtu.be/tEuBsY9XBCQ>

Samarbetspartner Gunnebo Slott och Trädgårdar.