



## **FÖRSÄTTSBLAG MOTIVERING**

(Nedanstående information inräknas inte in i antal tillåtna tecken för själva motiveringstexten)

**Utställningsplatsen:** Gamla Barnsjukhuset Helsingborg, Medicinhistoriska Museet, Bergaliden 20,

Helsingborg  
**Utställningens titel:** Tro hopp och hälsa

**Utställningens varaktighet:** Basutställning

**Budget** (cirka kostnad för själva utställningsproduktionen, minus lokalkostnad, fasta löner och dylikt): 1.890.000 kr

**Kontaktuppgifter till utställningsansvarig.** (Vi utgår från att övriga nyckelfunktioner som museichef, producent/projektledare, formgivare är informerade):

Mats Engström, Kulturen, 046-350408 (föräldraledig tom mars).

**Övrig arbetsgrupp** (nämner kortfattat exempelvis projektteam, referensgrupp och relevanta samarbeten):

Mats Engström, Kulturen, Johanna Molin, Kulturen, Anna Ekman, Kulturen och Expology.  
(KulturSkåne/Region Skåne, Kulturen, Expology) Utställningen är producerad på uppdrag av Region Skåne.

## **MALL FÖR MOTIVERING**

**1. En text på max 3500 tecken inklusive blanksteg** (löptext samt eventuella bildtexter).

**Texten ska motiveras utifrån de fyra kriterierna nedan:**

1: Berättelse/Dramaturgi – som bidrar till utvecklingen av utställningsmediet.

2: Gestaltning – som bidrar till utvecklingen av utställningsmediet.

3: Publikvänlighet – som bidrar till utvecklingen av utställningsmediet.

4: Metod – som bidrar till utvecklingen av utställningsmediet.

Bifogas

**2. Texten ska kompletteras med max 10 bilder** (fotograf anges) **och planritning** (alternativt planskiss eller modellfoto). Bilder och planritning bifogas

Samtliga bilder är tagna av Viveca Ohlsson, Kulturen.

Utställningen *Tro, hopp och hälsa* på Medicinhistoriska museet i Helsingborg är en upplevelsebaserad tidsresa i medicinens utveckling. Den handlar om synen på sjukdom, vad som anses som friskt eller sjukt och hur detta har förändrats över tid. Genom historiska återblickar ges perspektiv på relationen mellan sjukdom, omvårdnad och samhällets utveckling. Målet är att locka till eftertanke och reflektion, vilket görs genom kopplingar till vår samtid och besökarens egna erfarenheter. Utställningen berättar om synen på människan och tar sin utgångspunkt både i besökaren som individ och i samhällsbygget i stort. Målgrupp är högstadiet och gymnasium samt yrkesverksamma inom sjukvården. Visningsverksamheten i *Tro, hopp och hälsa* bedrivs av ideella guider från Helsingborgs Medicinhistoriska förening. Många av guiderna har lång yrkeserfarenhet på olika positioner inom vården. Föreningens medlemmar har också varit referenspersoner och bland annat bidragit med personliga berättelser som finns att ta del av i de olika rummen.

*Tro, hopp och hälsa* tar sin utgångspunkt i Region Skånes medicinhistoriska samling, som Kulturen förvaltar. Med hjälp av uttrycksfull scenografi och berättelser som vittnar om drivna sjuksköterskor, tröstande föräldrar, uppfinningsrika läkare och gränsöverskridande pionjärer levandegör vi föremålen och viktiga personporträtt lyfts fram.

Scenografin är gjord för att besökaren ska kunna leva sig in i olika situationer. Exempelvis inleds utställningen med ett väntrum, där bokade grupper får invänta visningen. Man träder sedan in i vad som påminner om en sjukhuskorridor, med många stängda dörrar. Besökaren kan öppna dörrarna och ta del av olika perspektiv på medicinhistorien. Bakom en dörr döljer sig till exempel "Livets lotteri", där man kan snurra på ett hjul och se hur olika man skulle bli behandlad av sjukvården, beroende på vilken tid man lever i och vilket kön och vilken samhällsställning man har. Bakom en annan dörr döljer sig

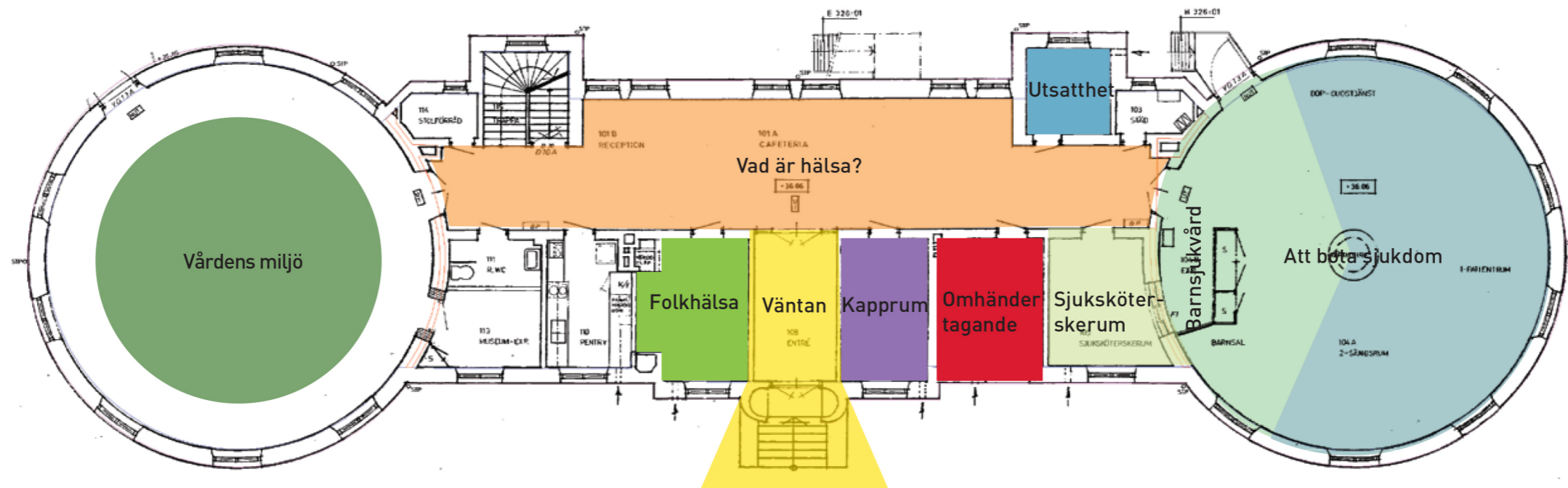
"Utsatthetsrummet" som är ett vitkaklat rum med en brits, och i taket tittar operationsklädda läkare och sjuksköterskor ner på besökaren. I kontrast till detta rum finns "Omvårdnadsrummet", som är ett mjukt och vänligt rum där man kan slå sig ner och lyssna på berättelser om omvårdnad.

Utställningen innehåller många interaktiva moment och i många av texterna och gestaltningarna riktas frågor direkt till besökaren, för att uppmuntra reflektion eller väcka igenkännande.

I en av de två stora runda salarna har vi gestaltat en medicinhistorisk tidsresa. Historiska föremål från Region Skånes medicinhistoriska samlingar möter stilgrepp inspirerade av dagens sjukvård och modern kommunikationsteknik.

Utställningens form har tagit inspiration från tiden då barnsjukhuset var fyllt med barn, med rumsindelningar liknande den ursprungliga barnsalen. Men vi ser även referenser till dagens sjukhusmiljöer, med långa korridorer och stängda rum som manar till nyfikenhet. I grafiken reflekteras utställningens värden genom kontraster mellan modernt och historiskt. Det svartvita bildmaterialet kombineras med grafik i klara färger för att skapa spänning mellan modernt och traditionellt.

De två olika typsnitt vi valt att använda lyfter fram kontrasten mellan det kliniska och vetenskapliga å ena sidan och det mänskliga och personliga å andra sidan. Texterna är korta för att besökaren lätt ska kunna ta till sig informationen, medan de guidade turena ger fördjupningar och utrymme för frågor.



#### Väntan

Besökaren glömmet det hen tidigare funderat på och flyttar fokus till utställningsupplevelsen. Vad händer nu?



#### Omhändertagande

Ett av de känslolägen man kan uppleva som patient inom vården. Det varma omhändertagandet och känslan av att vara ompysslad och trygg.



#### Utsatthet

Känslan av utsatthet och kroppens bräcklighet. En rädsla som vittnar om att sjukdom och vård även rör sig i existentiella dimensioner mellan liv och död.



#### Barnsjukvård

Barn behöver annan vård än vuxna. Vi tar upp spädbar vnsdödlighet, kängurumetoden och föräldrarnas roll.



#### Vad är hälsa?

Synen på sjukdom och hälsa har förändrats över tid liksom vad som anses vara friskt och sjukt. Det handlar om diagnosers föränderlighet och om olika försök att förklara vad sjukdom är och varför vi blir sjuka.



#### Sjuksköterskerummet

Här inne bodde översköterskan. Hon gav order genom en lucka i väggen in till barnsalen. Det handlar om sjuksköterskans yrkesroll och känslan är autentisk, ärlig och personlig.



#### Att bota sjukdom

I barnsalen fokuserar vi på bot. Utställningen rör sig runt i en kronologisk rörelse och inleds med frågan vad man gjorde innan bot överhuvudtaget fanns och avslutas med att diskutera framtidens sjukvård.



#### Vårdens miljö

Kopplingen mellan hälsa, omvårdnad och arkitektur är tydlig på barnsjukhuset i Helsingborg, och speglas även i arkitekturen på Sankta Maria sjukhus. Ramlösa brunn är en annan plats där miljö och miljöombyte hade stor betydelse, tillsammans med dess hälsogivande vatten.



#### Folkhälsa

Ett rum om förebyggandevård, det vill säga statens, men även individens, insatser och åtgärder som tas för att hindra sjukdom från att alls uppkomma.

## Modern sjukvård

I början av 1800-talet hade vården av sjuka allt mer skiljts från kyrkan. Det byggdes stora vårdinstitutioner där specialiserade läkare och professionella sjuksköterskor arbetade. Läkare och kirurger, tidigare två olika yrkeskategorier, knöts nu samman och bildade en gemensam yrkeskår. Med nya undersökningsmetoder ville doktorn nu upptäcka objektiva tecken på sjukdom, snarare än att bara lyssna till patientens egna ord.

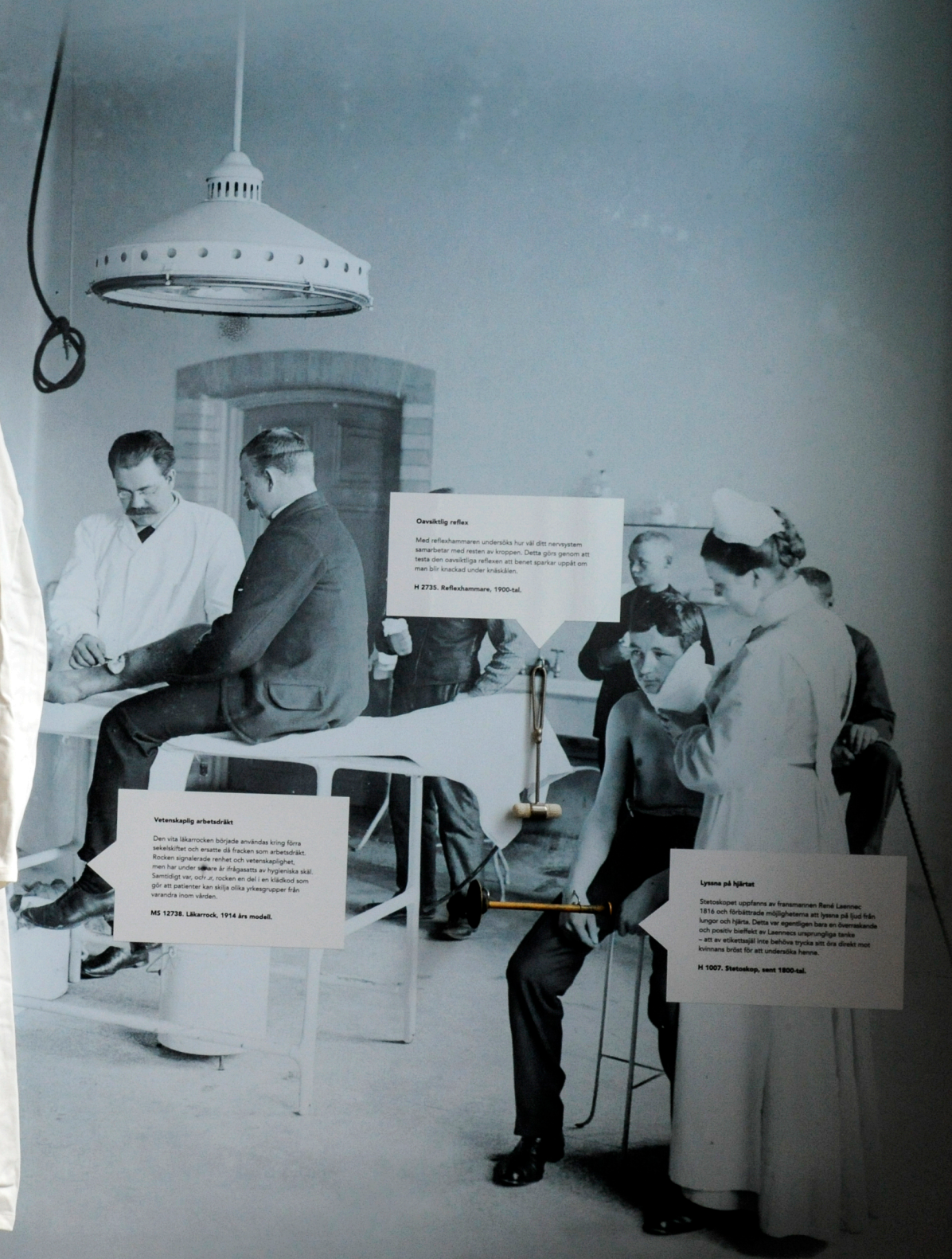
## Modern health care

At the start of the nineteenth century, the care of sick people was increasingly removed from the church. Large hospitals were built, with increasingly specialized doctors and professional nurses. Physicians and surgeons, formerly two completely separate occupational categories, were brought together.

### Kroppsundersökning

Denna figurin användes i Kina av kvinnliga patienter för att visa var de hade ont. Detta eftersom de inte kunde visa sig nakna inför doktorn.  
I Europa förändrades förhållandet mellan läkare och patient drastiskt under 1800-talet. Doktorerna ville göra egna undersökningar och kunde, efter att ha bett patienten klä av sig, känna och klämma även på intima delar.

MS 13482. Kinesisk figurin, 1800-tal.



### Oavsiktlig reflex

Med reflexhammaren undersöks hur väl ditt nervsystem samarbetar med resten av kroppen. Detta görs genom att testa den oavsiktliga reflexen att benet sparkar uppåt om man blir knackad under knäskålen.

H 2735. Reflexhammare, 1900-tal.

### Vetenskaplig arbetsdräkt

Den vita läkarrocken började användas kring förra sekelskiftet och ersatte då fräken som arbetsdräkt. Rocken signalerade renhet och vetenskaplighet, men har under åren är frigjorts av hygieniska skäl. Samtidigt var, och är, rocken en del i en klädkod som gör att patienter kan skilja olika yrkesgrupper från varandra inom vården.

MS 12738. Läkarrock, 1914 års modell.

### Lyssna på hjärtat

Stetoskopet uppfanns av fransmannen René Laennec 1816 och förbättrade möjligheterna att lyssna på ljud från lungor och hjärta. Detta var egentligen bara en övermålad och positiv bieffekt av Laennecs ursprungliga tanke – att av enkeltgjätt inte behöva trycka sitt öra direkt mot kvinnans bröst för att undersöka henne.

H 1007. Stetoskop, senast 1800-tal.

Anatomi

Huvud, hals och axelparti med senor,  
artärer, muskler med mera.

MS 13501. Anatomisk undervisningsmodell,  
första halvan av 1700-talet.



.....  
Efter att jag fick min  
diagnos har jag kunnat  
ta kontakt med andra  
med samma diagnos och  
nu träffas vi regelbundet.  
.....

**DIAGNOSEN HAR HJÄLPT BÅDE MIG  
OCH MINA ANHÖRIGA ATT LEVA  
LIVET PÅ ETT ANNAT SÄTT. HUR DÅ?  
NU ANPASSAR VI OSS BÄTTRE FÖR  
DE FÖRUTSÄTTNINGAR SOM FINNS  
OCH LÄR OSS ATT UPPSKATTA DE  
GODA STUNDERNA I LIVET.**

**ALLT KLARNADE  
NÄR JAG FICK  
MIN DIAGNOS**

**Plötsligt känns det som  
att det inte finns tid kvar.  
Jag som skulle hinna göra  
så mycket. Med den diagnos  
jag har fått har tiden krympt.**

När läkaren kom med diagnosen  
blev jag först ledsen, men sedan  
glad. Var det inte värre än så?  
Jag som hade målat upp ett  
skräckscenario framför mig.

**EFTER ATT JAG FICK MIN  
DIAGNOS HAR DET BARA  
VARIT EN MASSA KRAV  
OM VAD JAG MÅSTE  
GÖRA FÖR ATT HÅLLA  
MIN SJUKDOM I SCHACK**

**DIAGNOSEN  
HAR HJÄLPT  
MIG FÖRSTÅ  
VEM JAG ÄR**

**EFTER DIAGNOSEN TROR  
ATT DET ÄR NÅGOT ALLV  
FEL PÅ MIG. JAG MÅSTE  
TIDEN FÖRKLARA ATT JAG  
SAMMA PERSON SOM T**

**ÄNTLIGEN HAR JAG  
EN DIAGNOS! DET FÖR  
BÅDE DET ENA OCH A  
NU KAN JAG SLAPPNA A  
VETA ATT HJÄLP FÖRHOPP  
ÄR PÅ VÄG.**

**I VÄNTAN PÅ ATT FÅ  
EN DIAGNOS KÄNNES  
DET SOM ATT TIDEN  
SLÄPAR SIG FRAM.  
JAG VILL VETA NU!**



rd

ka allt mer skiljs från kyrkan.  
specialiserade läkare och  
läkare och kirurger, tidigare  
an och bildade en gemensam  
or ville doktorn nu upptäcka  
att bara lysna till patientens

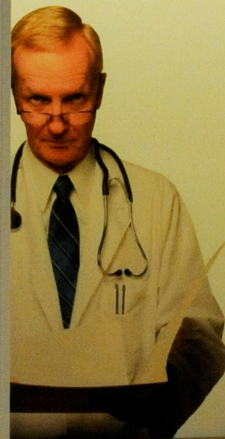
care

er care of sick people was  
arge hospitals were built,  
f professional nurses.  
ompletely separate  
together.



	Frisk	Frisk	
	Sjuk	Sjuk	
	Sjuk	Frisk	
	Sjuk	Sjuk	
	Frisk	Frisk	
	Sjuk	Sjuk	

*Demens betraktades inte som sjukdom under medeltiden. De drabbade ansågs vara förtrollade och förbannade av både moraliska religiösa åsikter. Istället behandlades de kvinnor på bädd som häxor.*



**Livets lotteri**

Man eller kvinna? Rik eller fattig? Detta har genom historien kunskap på din sjukdom och varför just du.

Under 1800-talet ägnades stora skillnader mellan könen. I stora fram "bevis" för att kvinnor och att kvinnans blod var tunnare och kärlsystem var annorlunda uppbyggt. På samma sätt har klass haft betydelse. Idag skiljer det fem år i medellivslängd med universitetsutbildning och gymnasiet.

**The lottery of life**

Man or woman? Rich or poor? These factors have had a great influence on your disease and why you have it.

### Psykisk vård

Under 1800-talet var psykiatri ett område som var mycket okänt och ofta behandlade man patienter i fängelse eller i kyrkan. Det var först under 1800-talet som man började se psykiatri som en egen medicinsk disciplin. Under 1800-talet var psykiatri ett område som var mycket okänt och ofta behandlade man patienter i fängelse eller i kyrkan. Det var först under 1800-talet som man började se psykiatri som en egen medicinsk disciplin.

### Psychiatry

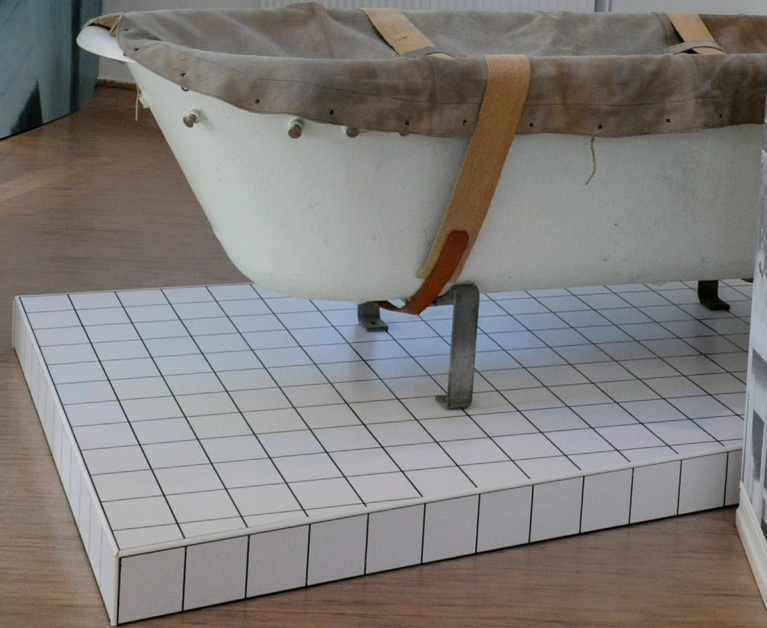
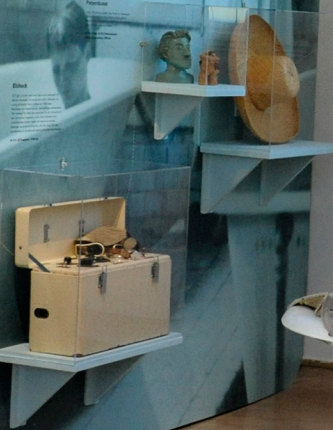
The first psychiatric hospital was founded in 1793 in Sweden. It was a time when mental illness was often treated in prisons or churches. It was not until the 1800s that psychiatry began to be seen as a separate medical discipline.

#### För oss är hälsan

Hälsa är ett begrepp som har många betydelser. Det kan betyda att man är frisk och inte har några sjukdomar. Det kan också betyda att man har en god livskvalitet och att man trivs i livet. Det kan också betyda att man har en god relation till sig själv och till andra människor. Det kan också betyda att man har en god relation till naturen och till det som är större än oss själva.

#### Legenda för

1800-tal  
1850-tal  
1900-tal  
1950-tal  
2000-tal



"Kristina, 5 år, vårdades i respirator efter mässlingen. Prognosen mycket dålig. Hon överlevde. Respirator skulle avlägsnas. Flickan blev sjuk, som uppstod då respiratorn togs bort. Vi grät. Självt hade jag en 1-årig sjukdom."

Sjukvårdsstyrelsen Ulla-Britta Persson  
Epidemisjukhuset Helsingborg 1952



